

Bedienungsanleitung SX 32 MK II Modul

Sehr geehrter Kunde,

vielen Dank für Ihr Vertrauen, das Sie unserem neuen SX 32 MK II Modul entgegengebracht haben. Mit dem SX 32 MK II verwandeln Sie Ihr CD 32 in einen vollwertigen Amiga Computer der noch um einige Leistungsmerkmale, wie Fastram-Option, Echtzeituhr und VGA-Anschluß sowie CO-Prozessor Steckplatz erweitert wurde. Sie können nun die gesamte Softwarevielfalt der Amiga Welt nutzen. Alleine 5 Videoausgänge stellt das CD 32 in Verbindung mit SX 32 MK II zur Verfügung. Das vorhandene CD Laufwerk ist ein Double Speed Laufwerk und steht Ihnen als Device CD0: zur Verfügung.

Bitte lesen Sie diese Bedienungsanleitung vor der Inbetriebnahme Ihres SX 32 MK II Expansionsmodul gründlich durch.

Zum Lieferumfang des SX 32 MK II Expansionsmodul gehört:

- SX 32 MK II Expansionsmodul
- diese Bedienungsanleitung
- Tüte mit diversen Schrauben

LEISTUNGSMERKMALE SX 32 MODUL

VGA Schnittstelle 15 polig
(zum Anschluß von Multi Sync VGA-Monitoren, wie z.B Microvitec)

RGB Schnittstelle 23 polig
(dies ist ein Standard AMIGA Video Anschluß für die Monitore der AMIGA Serie, wie z.B. 1084S. Auch ein Genlock können Sie an diese Schnittstelle anschließen.)

serielle Schnittstelle 25 polig
(dient zum Anschluß von externen Geräten, wie z.B. Modems)

parallele Schnittstelle 25 polig
(an diese Schnittstelle können Sie Ihren Drucker unkompliziert installieren; manche Digitizer oder Scanner werden ebenfalls an diese Schnittstelle angeschlossen. Der Betrieb von PARNET ist ebenfalls möglich.)

gepufferte Floppy Schnittstelle 23 polig
(zum Anschluß Ihrer externen Diskettenlaufwerke; unterstützt DD-Laufwerke (880 KB) sowie HD-Laufwerke (1.76 MB) Unterstützt werden Laufwerke von DF0: bis DF2:

AT-BUS Harddisk-Schnittstelle für 2,5" Festplatten
(zum internen Anschluß von 2,5" IDE Festplatten) Bitte verwenden Sie ausschließlich 2.5 Festplatten.

FAST-RAM Controller mit 0 Wait States / Sockel für PS/2 SIMM Modul bis 8 MB
(hier können Sie ein 72 pin Type PS/2 SIMM Module installieren; Sie können 1, 2, 4 oder 8 MB Speichermodule verwenden) Durch Verwendung von Fast Ram beschleunigen Sie Ihr CD 32 um den Faktor 2.3.

Co-Prozessor Steckplatz für 68882 CO-Pro. bis max 33 Mhz.

Der Coprozessor kann im synchronen Betrieb mit 14 Mhz oder im asynchronen Betrieb bis max. 33 Mhz betrieben werden. Er wird von der Hardware automatisch erkannt und eingebunden. Sie müssen lediglich auswählen ob Sie in synchron oder asynchron betreiben wollen.

INSTALLATION

Lösen Sie alle Kabelverbindungen von Ihrem CD 32, drehen Sie das CD 32 auf die Oberseite. Lösen Sie alle 5 Gehäuseschrauben von der Geräteunterseite des CD 32. Auf dem Modulschacht befindet sich eine Abdeckung mit einer Schraube. Lösen Sie auch diese Schraube. Entfernen Sie nun die Modulschachtabdeckung. Drehen Sie das CD 32 jetzt wieder um. Mit etwas Geschick können Sie den Gehäusedeckel Ihres CD 32 jetzt leicht abheben. Er braucht nur ca 15 mm angehoben werden. Stecken Sie Ihr SX 32 jetzt in den Modulschacht des CD 32 ein und achten Sie darauf, daß das Modul auf der vorhandenen Steckleiste einrastet. Der Gehäusedeckel kann jetzt wieder befestigt werden. Schrauben sie das CD 32 wieder zusammen. Fixieren Sie nun Ihr SX 32 mit der mitgelieferten Schraube am CD 32. Hiermit ist die Hardwareinstallation abgeschlossen.

INSTALLATION MEMORY

Verwenden Sie ausschließlich PS/2 SIMM Module mit mindestens 80 ns Zugriffszeit. Sie können zwischen 1,2,4 oder 8 MB Modulen wählen.

Damit Sie das Speichermodul korrekt installieren können, haben die Module eine Kerbe an linken Seite. Diese Kerbe muß mit der Markierung am PS/2 Sockel übereinstimmen

Die Speichergröße muß nun mittels Jumper J1 - J3 gesetzt werden (Technischer Anhang). Der Speicher kann mit dem Jumper 4 abgeschaltet werden.

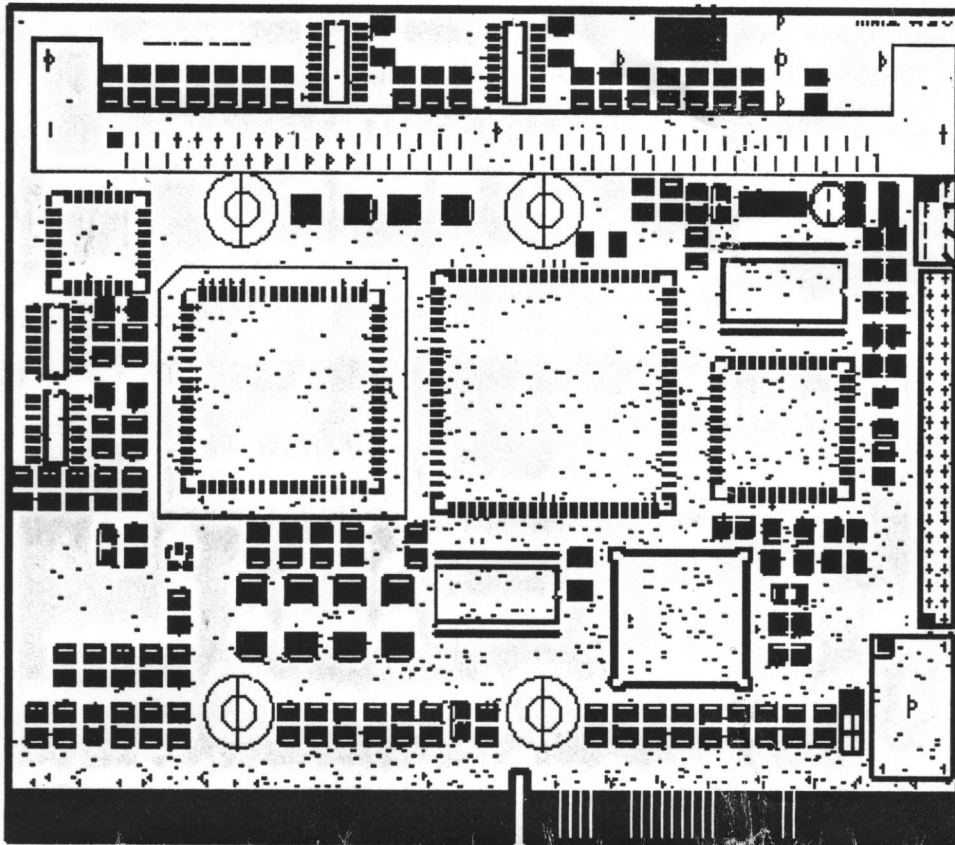
HARDDISK INSTALLATION

Das SX 32 ist für den Betrieb von 2,5" IDE Festplatten ausgelegt. Die Festplatte kann auf dem SX 32 Modul installiert werden. Bitte verwenden Sie die bei Ihrer Festplatte beigelegten Schrauben. Wir haben zusätzlich vier Standard 3 mm Schrauben dem Modul beigelegt. Ein entsprechendes Harddisk Kabel ist als Zubehör erhältlich. Das Kabel ist so ausgelegt, das es nur in der korrekten Stellung auf die Platte gesteckt werden kann.

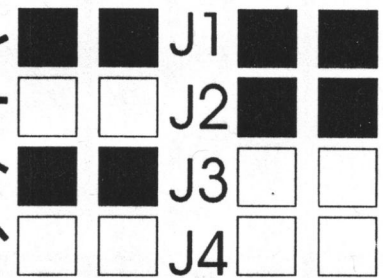
Nach mechanischer Montage der Festplatte müssen Sie nun noch die Platte für den Betrieb softwaremäßig einrichten. Sollten Sie noch nicht über entsprechende Software verfügen, so können Sie bei uns ein Workbench-KIT mit Disketten und Handbüchern beziehen.

Technische Hotline bei SX 32 Problemen
Wenn Sie Probleme bei der Installation haben rufen Sie
unsere Hotline unter 0208-663231 an.
Wir helfen Ihnen gerne

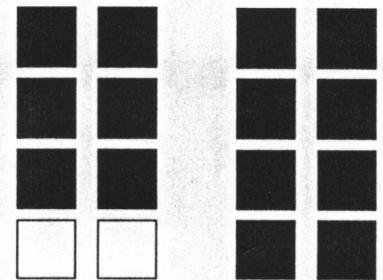
FAST RAM KONFIG



1 MB 2 MB

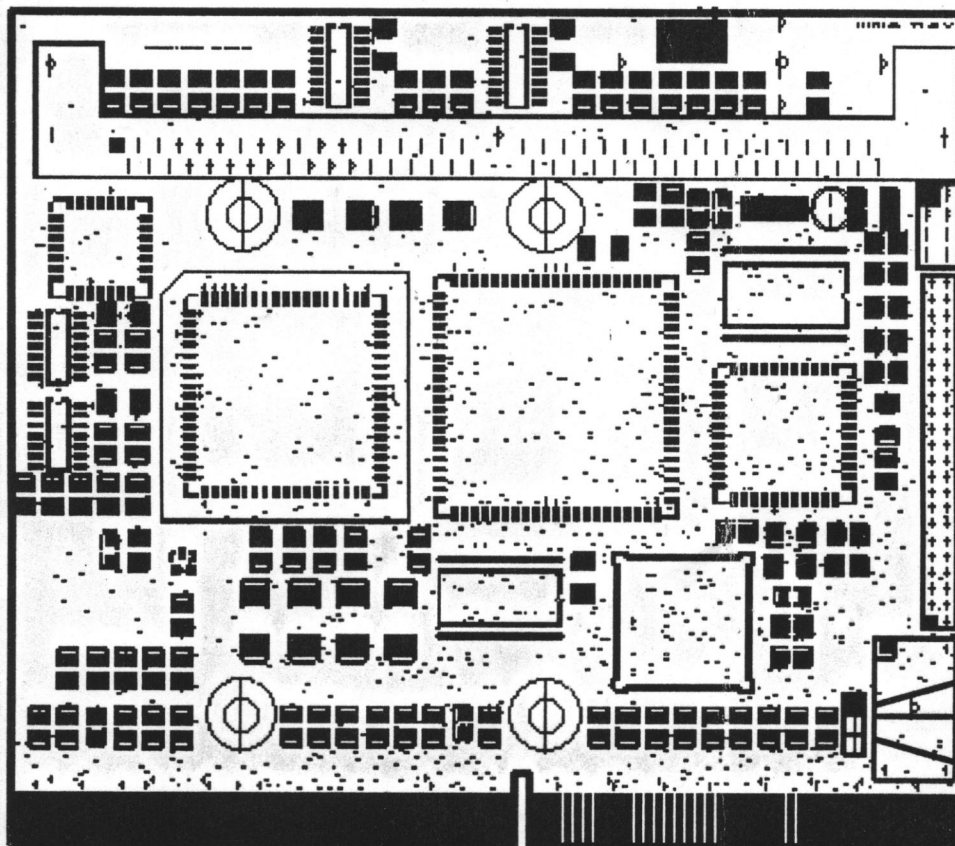


4 MB 8 MB



Mit Jumper 1 kann konfiguriertes Fastram abgeschaltet werden.

68882 CO PROZESSOR



68882 CO-PRO STECKPLATZ

Beim synchronen Betrieb eines 68882 CO-PRO,s bitte diese

- Jumperstellung einstellen. Jetzt arbeitet Ihr CO
- Prozessor mit 14 MHz..

Zum asynchronen Betrieb eines 68882 CO-PRO,s können Sie in in den freien Sockel einen Quartz bis max. 33 MHz einsetzen.

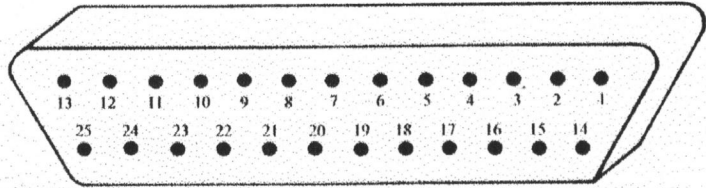
- Bitte den Jumper wie hier abgebildet einstellen. Jetzt arbeitet Ihr CO-Prozessor mit der von Ihnen gewünschten Taktfrequenz
-

Achtung: Den Quartz unbedingt mit dem Punkt nach oben links in den Sockel stecken!

Technical Details SX 32

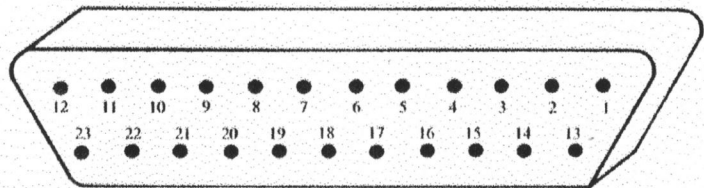
parallel Port SX 32

Pin	Name	Beschreibung
1	/STROBE	STROBE
2	D0	Data bit 0 (LSB)
3	D1	Data bit 1
4	D2	Data bit 2
5	D3	Data bit 3
6	D4	Data bit 4
7	D5	Data bit 5
8	D6	Data bit 6
9	D7	Data bit 7
10	/ACK	Acknowledge
11	BUSY	busy
12	POUT	Paper Out
13	SEL	Select
14	+5V	5V Power
15	NC	NO CONNECTT
16	/RESET	Printer Reset
17-25	GND	Ground



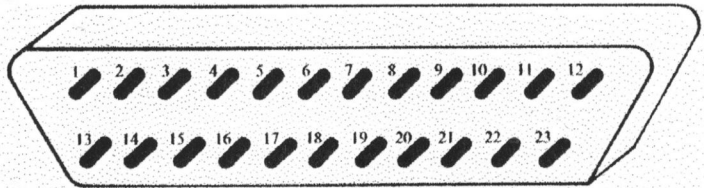
floppy Port SX 32

Pin	Name	Beschreibung
1	/RDY	Disk Ready
2	/DKRD	Disk Read Data
3-7	GND	Ground
8	/MTRXD	Disk Mtr Control
9	/SEL1	Select Drive 1
10	/DRES	Disk Reset
11	/CHNG	Disk Changed
12	+5V	+5V Power
13	/SIDE	Disk Side Select
14	/WPRO	Write Protected
15	/TK0	Track 0 Detected
16	/DKWE	Disk Write Enable
17	/DKWD	Disk Write Data
18	/STEP	Step Disk Heads
19	DIRB	Select Head Direction
20	/SEL2	Select Drive 2
21	/SEL0	Select Drive 0
22	/INDEX	Disk Index Pulse
23	+12V	+12V Power



Video Port SX 32

Pin	Name	Beschreibung
1	/XCLK	External Clock
2	/XCLKEN	External Clock Enable
3	RED	Analog Red
4	GREEN	Analog Green
5	BLUE	Analog Blue
6	DI	Digital Intensity
7	DB	Digital Blue
8	DG	Digital Green
9	DR	Digital Red
10	/CSYNC	Composite Sync
11	/HSYNC	Horizontal Sync
12	/VSYNC	Vertical Sync
13	GNDRTN	Return for /XCLKEN
14	/ZD	Zero Detect
15	/CI	Clock Out
16-20	GND	Ground
21	-12V	-12V Power (50 mA)
22	+12V	+12V Power (100 ma)
23	+5V	+5V Power (100 mA)



seriell Port SX 32

Pin	Name	Beschreibung
1	GND	Ground
2	TXD	Transmit Data
3	RXD	Receive Data
4	RTS	Request to Send
5	CTS	Clear to Send
6	DSR	Data Set Ready
7	GND	Ground
8	DCD	Carrier Detect
9	+12V	+12 V Power
10	-12	-12 V Power
11	AUDO	Audio Out
12-17	NC	NO CONNECT
18	AUDI	Audio In
19	NC	NO CONNECT
20	DTR	Data Terminal Ready
21	NC	NO CONNECT
22	RI	Ring Indicator
23-25	NC	NO CONNECT

